



Tableau de bord EMPLOI *)

Situation de l'emploi au dernier jour ouvré du mois

Nombre de personnes présentes au 31 janvier 2012

	Hommes	Femmes	Total	Dont Frontaliers
1 - Salariés (SU) ¹⁾	197 618	130 236	327 854	154 827
1.1 - dont Intérim	4 037	1 132	5 169	3 744
1.2 - dont Agents locaux	189	296	485	154
2 - Fonctionnaires	17 074	10 529	27 603	779
3 - Non salariés	14 352	8 416	22 768	3 430
4 (1+2+3) - EMPLOI TOTAL	229 044	149 181	378 225	159 036
4.1 - dont Détachements	8 528	394	8 922	5 974
5 - <i>Emploi total du mois précédent</i>	<i>227 409</i>	<i>148 858</i>	<i>376 267</i>	<i>157 918</i>
variation (4)/(5)	0,7%	0,2%	0,5%	0,7%
6 - <i>Emploi total du mois correspondant de l'année précédente</i>	<i>223 986</i>	<i>143 218</i>	<i>367 204</i>	<i>154 279</i>
variation (4)/(6)	2,3%	4,2%	3,0%	3,1%

Croissance par rapport au même mois de l'année précédente

	Salariés (SU) hors intérimaires et agents locaux	Intérim	Fonctionnaires	Non salariés	Emploi total
janv-10	0,1%	-0,7%	2,2%	2,7%	0,4%
févr-10	0,4%	10,7%	2,0%	2,9%	0,8%
mars-10	0,7%	16,6%	1,8%	2,7%	1,1%
avr-10	1,0%	25,7%	1,4%	2,4%	1,5%
mai-10	1,3%	20,6%	1,4%	1,9%	1,7%
juin-10	1,5%	23,7%	1,4%	2,0%	1,9%
juil-10	1,7%	23,3%	1,1%	2,2%	2,0%
août-10	1,8%	26,9%	1,9%	2,1%	2,2%
sept-10	2,1%	16,7%	1,5%	1,7%	2,3%
oct-10	2,2%	15,7%	1,5%	1,7%	2,4%
nov-10	2,4%	5,3%	1,7%	1,5%	2,3%
déc-10	2,3%	25,0%	1,4%	1,4%	2,4%
janv-11	2,6%	1,8%	1,4%	2,2%	2,5%
févr-11	2,9%	-6,5%	1,5%	2,0%	2,6%
mars-11	3,1%	3,4%	1,5%	2,4%	2,9%
avr-11	3,2%	-3,8%	2,3%	2,4%	2,9%
mai-11	3,3%	-2,3%	2,1%	2,8%	3,1%
juin-11	3,3%	-1,5%	1,9%	2,6%	3,1%
juil-11	3,4%	-7,2%	1,8%	2,3%	3,1%
août-11	3,5%	-5,6%	1,8%	2,4%	3,1%
sept-11	3,4%	-5,3%	2,0%	2,4%	3,1%
oct-11	3,3%	-24,0% ²⁾	2,4%	2,1%	2,6%
nov-11	3,4%	-0,2%	2,4%	2,0%	3,2%
déc-11	3,4%	1,8%	2,7%	2,2%	3,3%
janv-12	3,3%	-7,6%	2,0%	2,5%	3,0%

Source: IGSS/CCSS

*) A partir du mois de janvier 2009, l'observation se fait sur le dernier jour ouvré du mois.

1) Salariés sous le régime du statut unique.

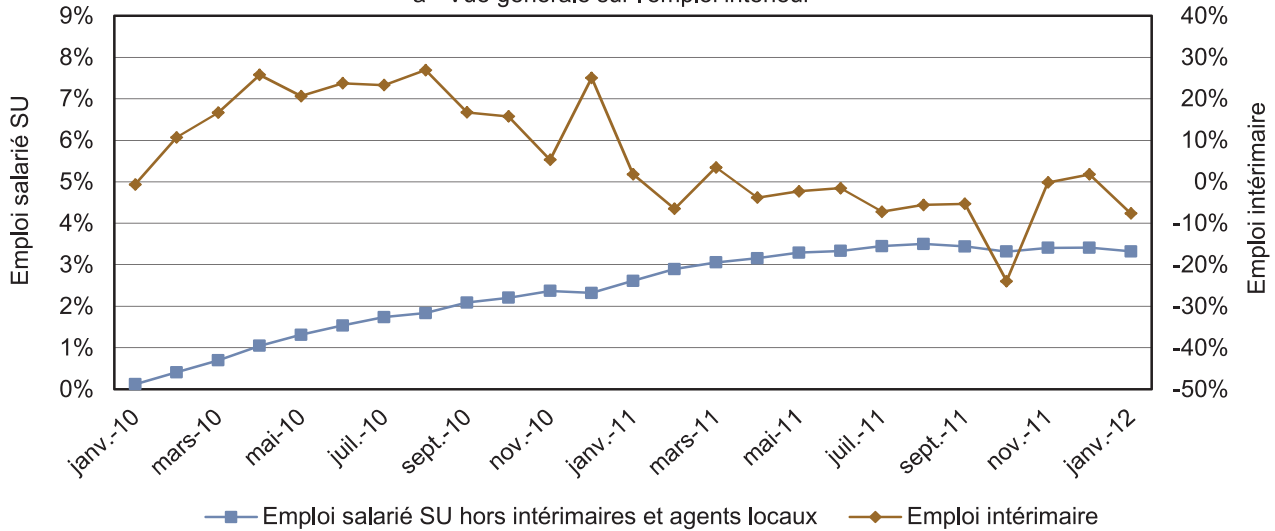
2) Selon la méthode de comptage, seuls les intérimaires présents au dernier jour ouvré sont dénombrés. Dans le cas du mois d'octobre 2011, le dernier jour ouvré est tombé un lundi précédant un jour férié. Par conséquent, un grand nombre de contrats intérimaires ont débuté le mercredi 2 novembre au lieu du lundi 31 octobre. L'évolution défavorable de l'emploi intérimaire d'octobre 2011 ne reflète donc pas exactement la réalité mais provient essentiellement d'un effet de calendrier.



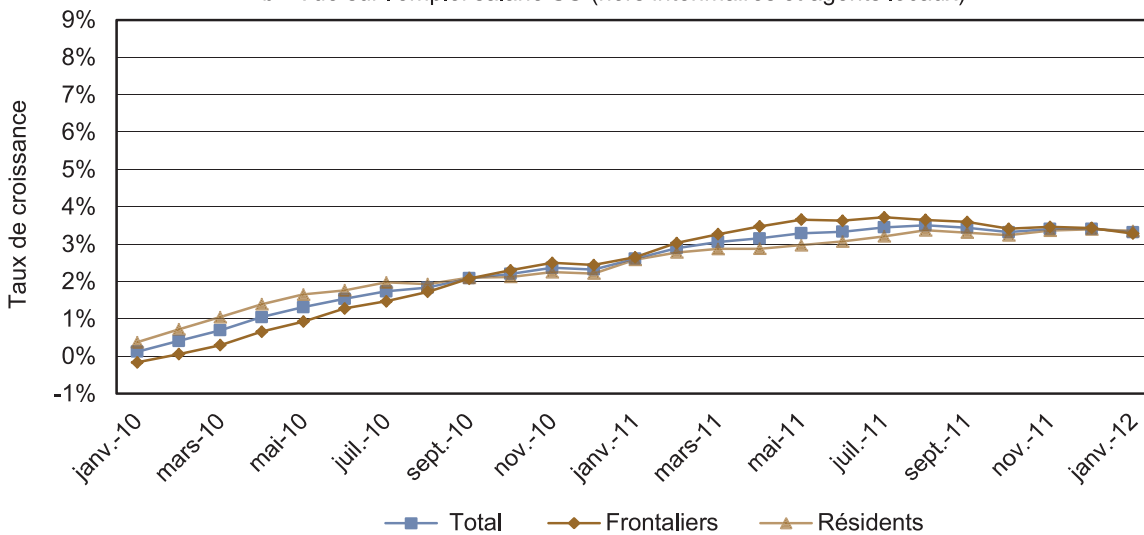
Tableau de bord EMPLOI *)

Croissance par rapport au même mois de l'année précédente

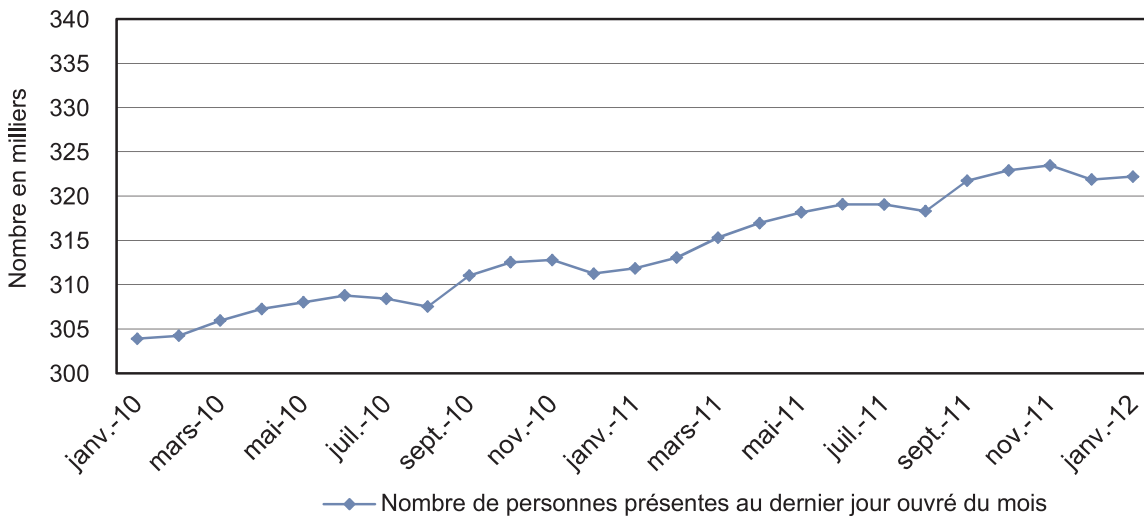
a - Vue générale sur l'emploi intérieur



b - Vue sur l'emploi salarié SU (hors intérimaires et agents locaux)



Evolution de l'emploi salarié (SU) (hors intérimaires et agents locaux)



Source: IGSS/CCSS

*) A partir du mois de janvier 2009, l'observation se fait sur le dernier jour ouvré du mois.