



## Tableau de bord EMPLOI \*)

### Situation de l'emploi au dernier jour ouvré du mois

Nombre de personnes présentes au 29 février 2012

		Hommes	Femmes	Total	Dont Frontaliers
1 -	Salariés (SU) <sup>1)</sup>	197 929	130 804	328 733	155 139
1.1 -	dont Intérim	4 217	1 238	5 455	3 826
1.2 -	dont Agents locaux	191	296	487	155
2 -	Fonctionnaires	17 064	10 542	27 606	777
3 -	Non salariés	14 372	8 403	22 775	3 452
<b>4 (1+2+3) -</b>	<b>EMPLOI TOTAL</b>	<b>229 365</b>	<b>149 749</b>	<b>379 114</b>	<b>159 368</b>
4.1 -	dont Détachements	8 760	408	9 168	6 079
5 -	Emploi total du mois précédent	229 044	149 181	378 225	159 036
	variation (4)/(5)	0,1%	0,4%	0,2%	0,2%
6 -	Emploi total du mois correspondant de l'année précédente	224 661	143 759	368 420	154 863
	variation (4)/(6)	2,1%	4,2%	2,9%	2,9%

### Croissance par rapport au même mois de l'année précédente

	Salariés (SU) hors intérimaires et agents locaux	Intérim	Fonctionnaires	Non salariés	Emploi total
févr-10	0,4%	10,7%	2,0%	2,9%	0,8%
mars-10	0,7%	16,6%	1,8%	2,7%	1,1%
avr-10	1,0%	25,7%	1,4%	2,4%	1,5%
mai-10	1,3%	20,6%	1,4%	1,9%	1,7%
juin-10	1,5%	23,7%	1,4%	2,0%	1,9%
juil-10	1,7%	23,3%	1,1%	2,2%	2,0%
août-10	1,8%	26,9%	1,9%	2,1%	2,2%
sept-10	2,1%	16,7%	1,5%	1,7%	2,3%
oct-10	2,2%	15,7%	1,5%	1,7%	2,4%
nov-10	2,4%	5,3%	1,7%	1,5%	2,3%
déc-10	2,3%	25,0%	1,4%	1,4%	2,4%
janv-11	2,6%	1,8%	1,4%	2,2%	2,5%
févr-11	2,9%	-6,5%	1,5%	2,0%	2,6%
mars-11	3,1%	3,4%	1,5%	2,4%	2,9%
avr-11	3,2%	-3,8%	2,3%	2,4%	2,9%
mai-11	3,3%	-2,3%	2,1%	2,8%	3,1%
juin-11	3,3%	-1,5%	1,9%	2,6%	3,1%
juil-11	3,4%	-7,2%	1,8%	2,3%	3,1%
août-11	3,5%	-5,6%	1,8%	2,4%	3,1%
sept-11	3,4%	-5,3%	2,0%	2,4%	3,1%
oct-11	3,3%	-24,0% <sup>2)</sup>	2,4%	2,1%	2,6%
nov-11	3,4%	-0,2%	2,4%	2,0%	3,2%
déc-11	3,4%	1,8%	2,7%	2,2%	3,3%
janv-12	3,3%	-7,6%	2,0%	2,5%	3,0%
<b>févr-12</b>	<b>3,1%</b>	<b>-1,8%</b>	<b>2,0%</b>	<b>2,5%</b>	<b>2,9%</b>

Source: IGSS/CCSS

\*) A partir du mois de janvier 2009, l'observation se fait sur le dernier jour ouvré du mois.

1) Salariés sous le régime du statut unique.

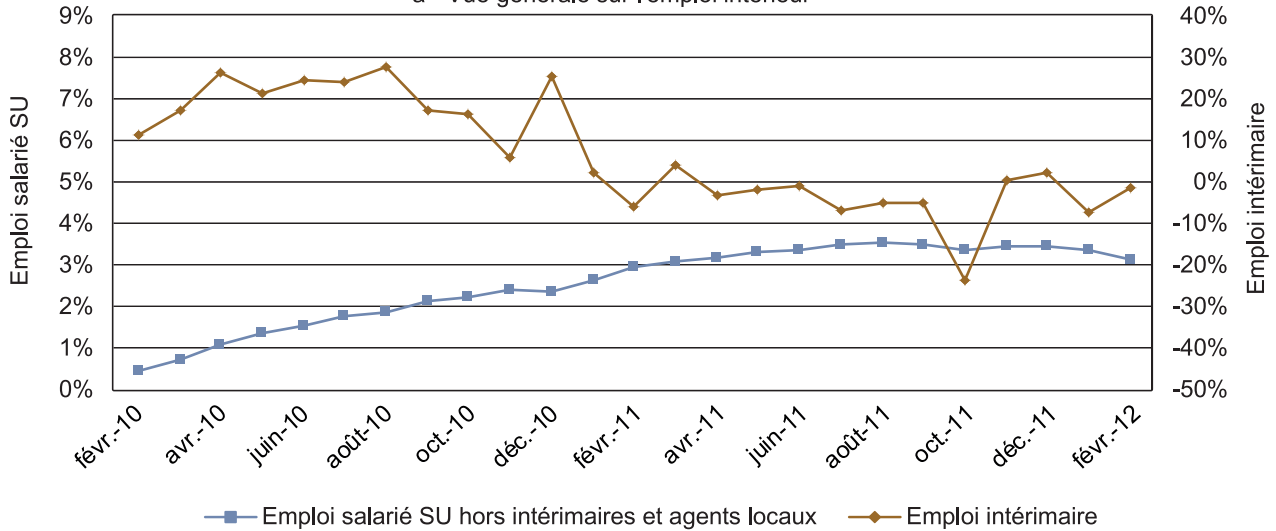
2) Selon la méthode de comptage, seuls les intérimaires présents au dernier jour ouvré sont dénombrés. Dans le cas du mois d'octobre 2011, le dernier jour ouvré est tombé un lundi précédant un jour férié. Par conséquent, un grand nombre de contrats intérimaires ont débuté le mercredi 2 novembre au lieu du lundi 31 octobre. L'évolution défavorable de l'emploi intérimaire d'octobre 2011 ne reflète donc pas exactement la réalité mais provient essentiellement d'un effet de calendrier.



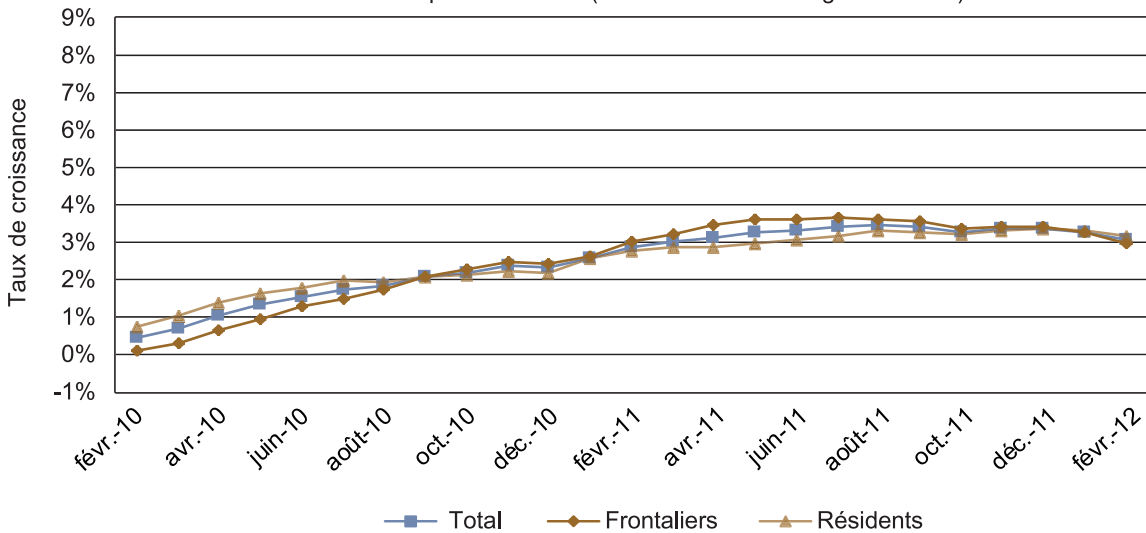
## Tableau de bord EMPLOI \*)

### Croissance par rapport au même mois de l'année précédente

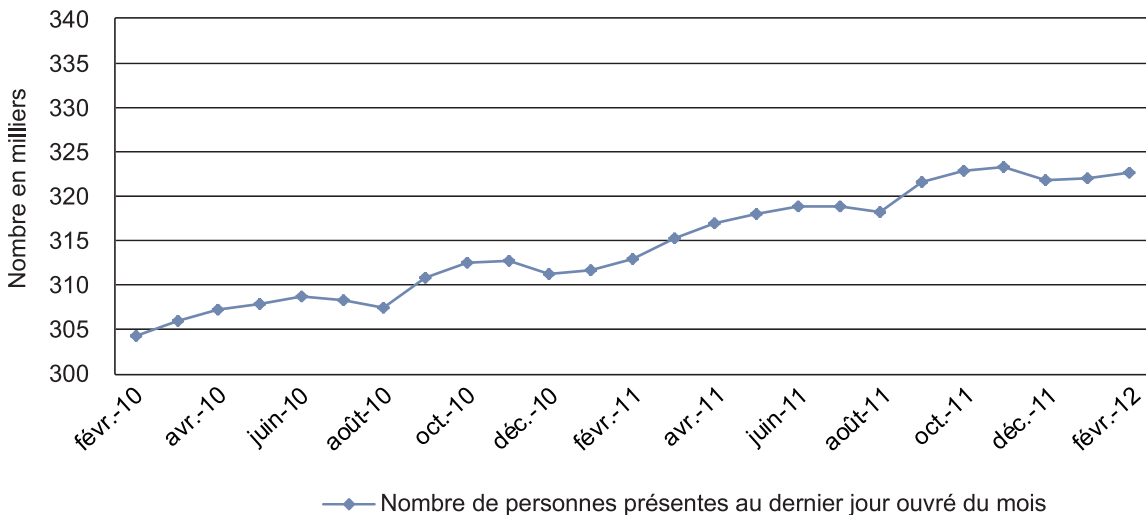
a - Vue générale sur l'emploi intérieur



b - Vue sur l'emploi salarié SU (hors intérimaires et agents locaux)



### Evolution de l'emploi salarié (SU) (hors intérimaires et agents locaux)



Source: IGSS/CCSS  
\*) A partir du mois de janvier 2009, l'observation se fait sur le dernier jour ouvré du mois.