



Tableau de bord EMPLOI *)

Situation de l'emploi au dernier jour ouvré du mois

Nombre de personnes présentes au 30 avril 2012

		Hommes	Femmes	Total	Dont Frontaliers
1 -	Salariés (SU) ¹⁾	199 585	131 608	331 193	155 766
1.1 -	dont Intérim	4 186	928	5 114	3 430
1.2 -	dont Agents locaux	189	298	487	155
2 -	Fonctionnaires	17 164	10 688	27 852	791
3 -	Non salariés	14 381	8 418	22 799	3 482
4 (1+2+3) -	EMPLOI TOTAL	231 130	150 714	381 844	160 039
4.1 -	dont Détachements	8 842	450	9 292	6 073
5 -	Emploi total du mois précédent	231 111	150 736	381 847	160 277
	variation (4)/(5)	0,0%	0,0%	0,0%	-0,1%
6 -	Emploi total du mois correspondant de l'année précédente	228 411	145 683	374 094	157 387
	variation (4)/(6)	1,2%	3,5%	2,1%	1,7%

Croissance par rapport au même mois de l'année précédente

	Salariés (SU) hors intérimaires et agents locaux	Intérim	Fonctionnaires	Non salariés	Emploi total
avr-10	1,0%	25,7%	1,4%	2,4%	1,5%
mai-10	1,3%	20,6%	1,4%	1,9%	1,7%
juin-10	1,5%	23,7%	1,4%	2,0%	1,9%
juil-10	1,7%	23,3%	1,1%	2,2%	2,0%
août-10	1,8%	26,9%	1,9%	2,1%	2,2%
sept-10	2,1%	16,7%	1,5%	1,7%	2,3%
oct-10	2,2%	15,7%	1,5%	1,7%	2,4%
nov-10	2,4%	5,3%	1,7%	1,5%	2,3%
déc-10	2,3%	25,0%	1,4%	1,4%	2,4%
janv-11	2,6%	1,8%	1,4%	2,2%	2,5%
févr-11	2,9%	-6,5%	1,5%	2,0%	2,6%
mars-11	3,1%	3,4%	1,5%	2,4%	2,9%
avr-11	3,2%	-3,8%	2,3%	2,4%	2,9%
mai-11	3,3%	-2,3%	2,1%	2,8%	3,1%
juin-11	3,3%	-1,5%	1,9%	2,6%	3,1%
juil-11	3,4%	-7,2%	1,8%	2,3%	3,1%
août-11	3,5%	-5,6%	1,8%	2,4%	3,1%
sept-11	3,4%	-5,3%	2,0%	2,4%	3,1%
oct-11	3,3%	-24,0% ²⁾	2,4%	2,1%	2,6%
nov-11	3,4%	-0,2%	2,4%	2,0%	3,2%
déc-11	3,4%	1,8%	2,7%	2,2%	3,3%
janv-12	3,3%	-7,6%	2,0%	2,5%	3,0%
févr-12	3,1%	-1,8%	2,0%	2,5%	2,9%
mars-12	3,0%	-6,2%	2,1%	2,1%	2,7%
avr-12	2,7%	-25,4% id.2)	1,7%	1,8%	2,1%

Source: IGSS/CCSS

*) A partir du mois de janvier 2009, l'observation se fait sur le dernier jour ouvré du mois.

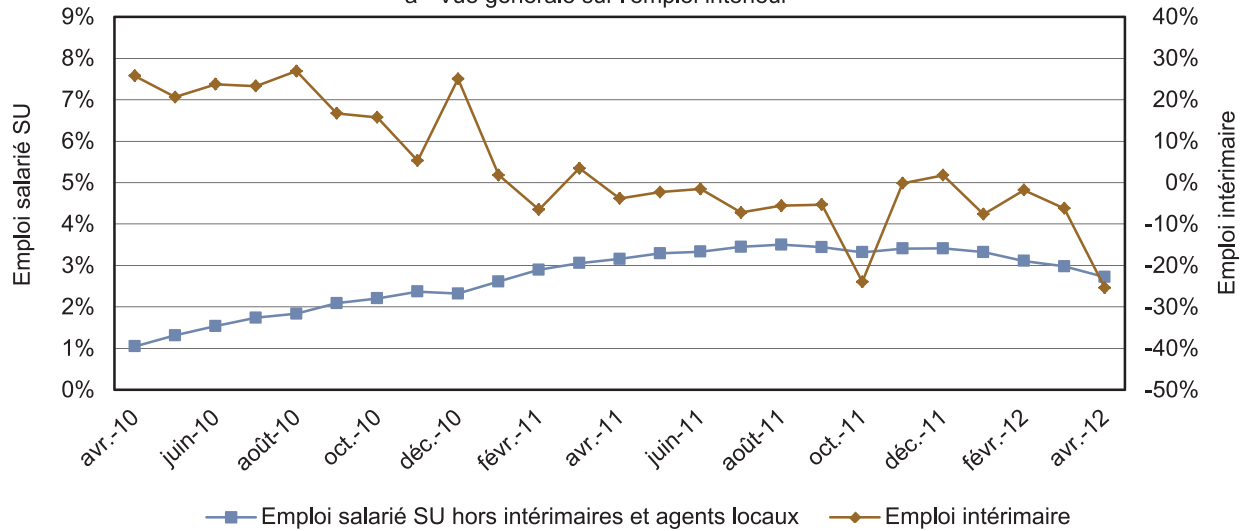
1) Salariés sous le régime du statut unique.

2) Selon la méthode de comptage, seuls les intérimaires présents au dernier jour ouvré sont dénombrés. Dans le cas du mois d'octobre 2011, le dernier jour ouvré est tombé un lundi précédant un jour férié. Par conséquent, un grand nombre de contrats intérimaires ont débuté le mercredi 2 novembre au lieu du lundi 31 octobre. L'évolution défavorable de l'emploi intérimaire d'octobre 2011 ne reflète donc pas exactement la réalité mais provient essentiellement d'un effet de calendrier.

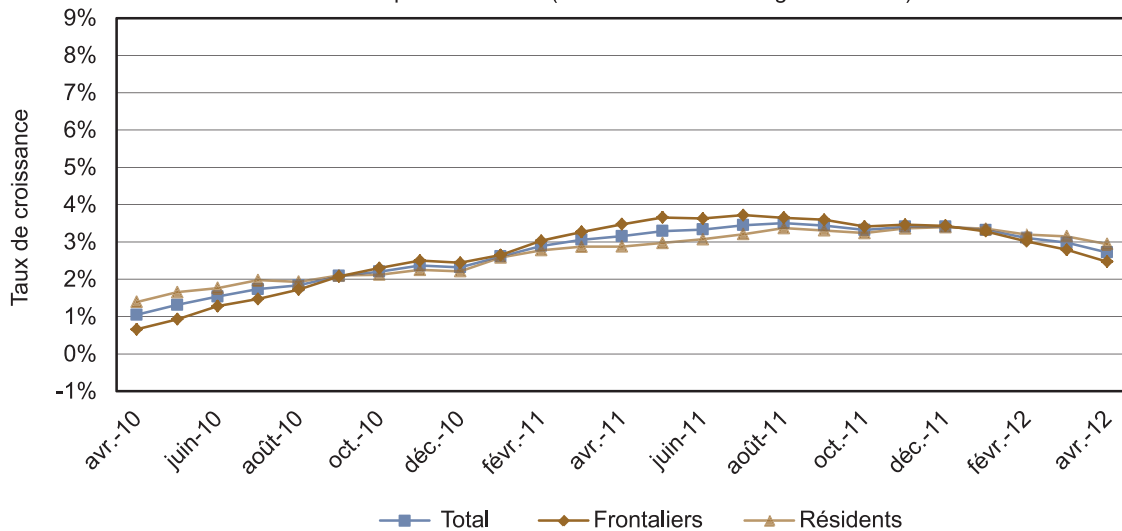


Croissance par rapport au même mois de l'année précédente

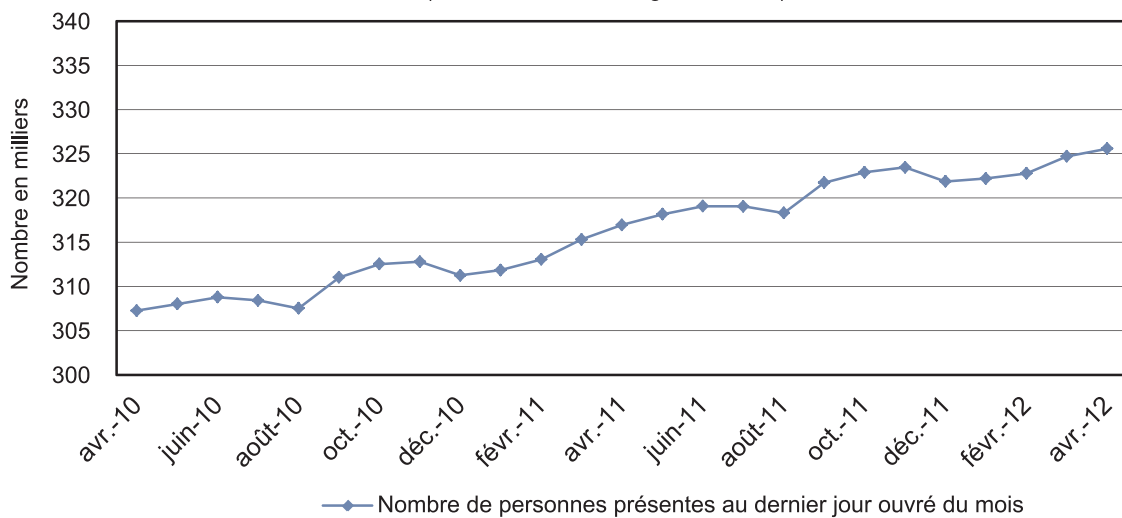
a - Vue générale sur l'emploi intérieur



b - Vue sur l'emploi salarié SU (hors intérimaires et agents locaux)



Evolution de l'emploi salarié (SU)
(hors intérimaires et agents locaux)



Source: IGSS/CCSS

*) A partir du mois de janvier 2009, l'observation se fait sur le dernier jour ouvré du mois.